



Národní konference Reforma státu – efektivní stát

Poslanecká sněmovna PČR, 18.6.2024

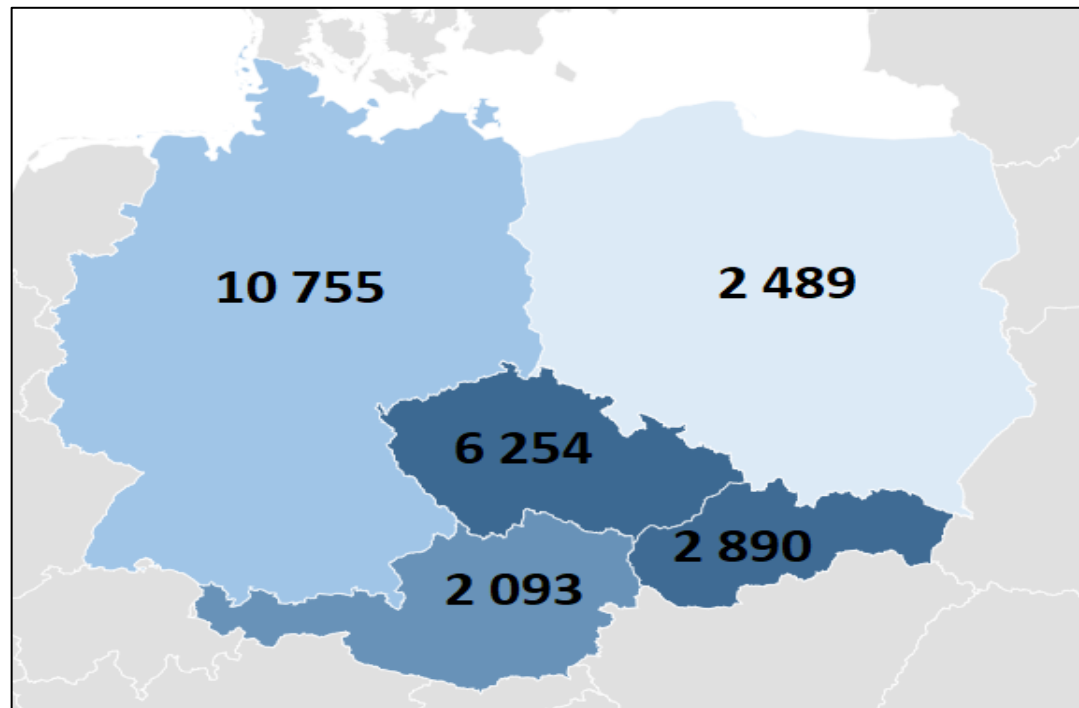
Ing. Mojmír Hampl, MSc., Ph.D.
Národní rozpočtová rada



Národní
rozpočtová
rada

Počet obcí

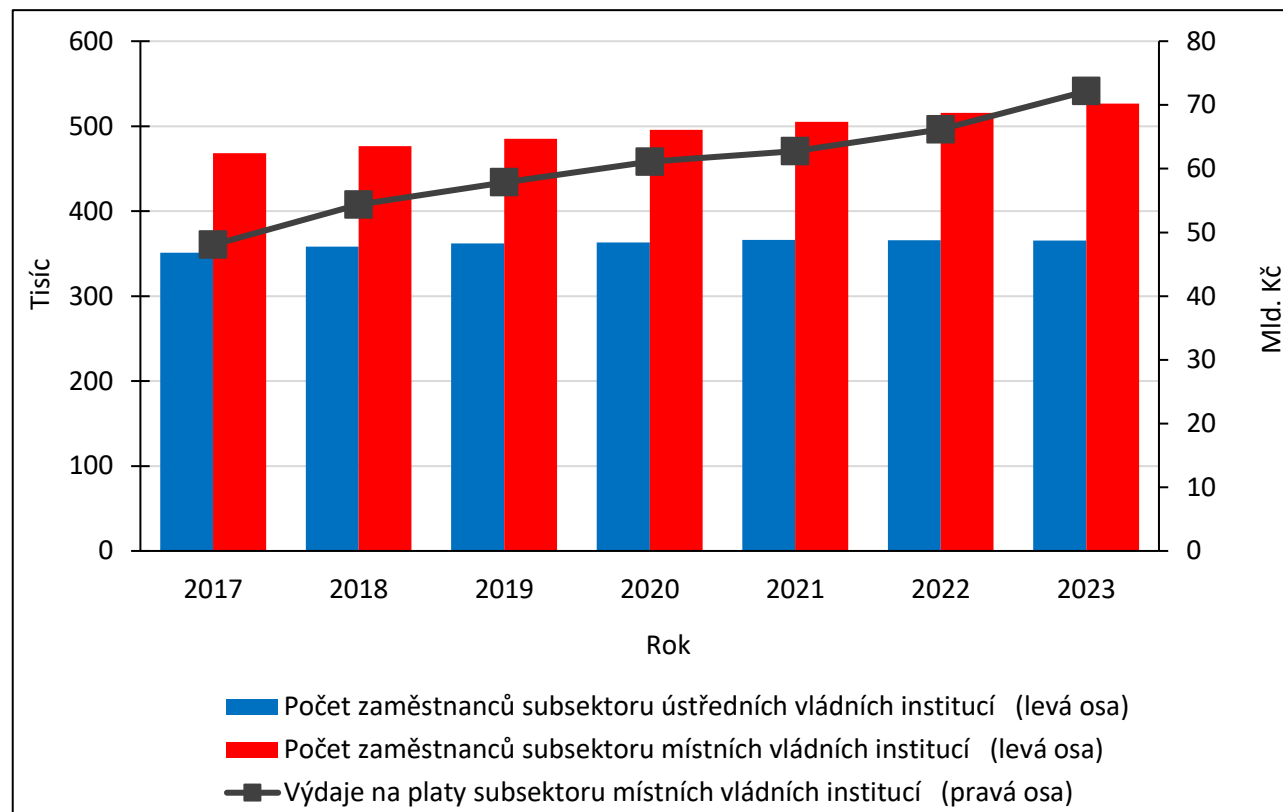
- Česká republika má **nejvíce obcí na počet obyvatel ze všech zemí Evropské unie**.
- Česká republika má nejmenší obce v EU (průměr je pouhých 1 732 obyvatel, medián jen 452 obyvatel), **přičemž ve 3/4 obcích (4 731 obcí) žije méně než 1 000 obyvatel**.
- Česká republika vydává dle Eurostatu (Eurostat, 2024) ročně více než **28 % z celkových výdajů vládního sektoru na místní samosprávu (local governments)**. Takový podíl je vysoce nad průměrem EU (22 %).



Stát	Počet obcí	Počet obyvatel	Průměrná velikost obce (obyvatel)	Počet obcí na 100 tisíc obyvatel
Česká republika	6 254	10 827 529	1 731	57,8
Slovensko	2 890	5 428 792	1 878	53,2
Polsko	2 489	36 753 736	14 766	6,8
Rakousko	2 093	9 104 772	4 350	23,0
Německo	10 755	84 358 845	7 844	12,7

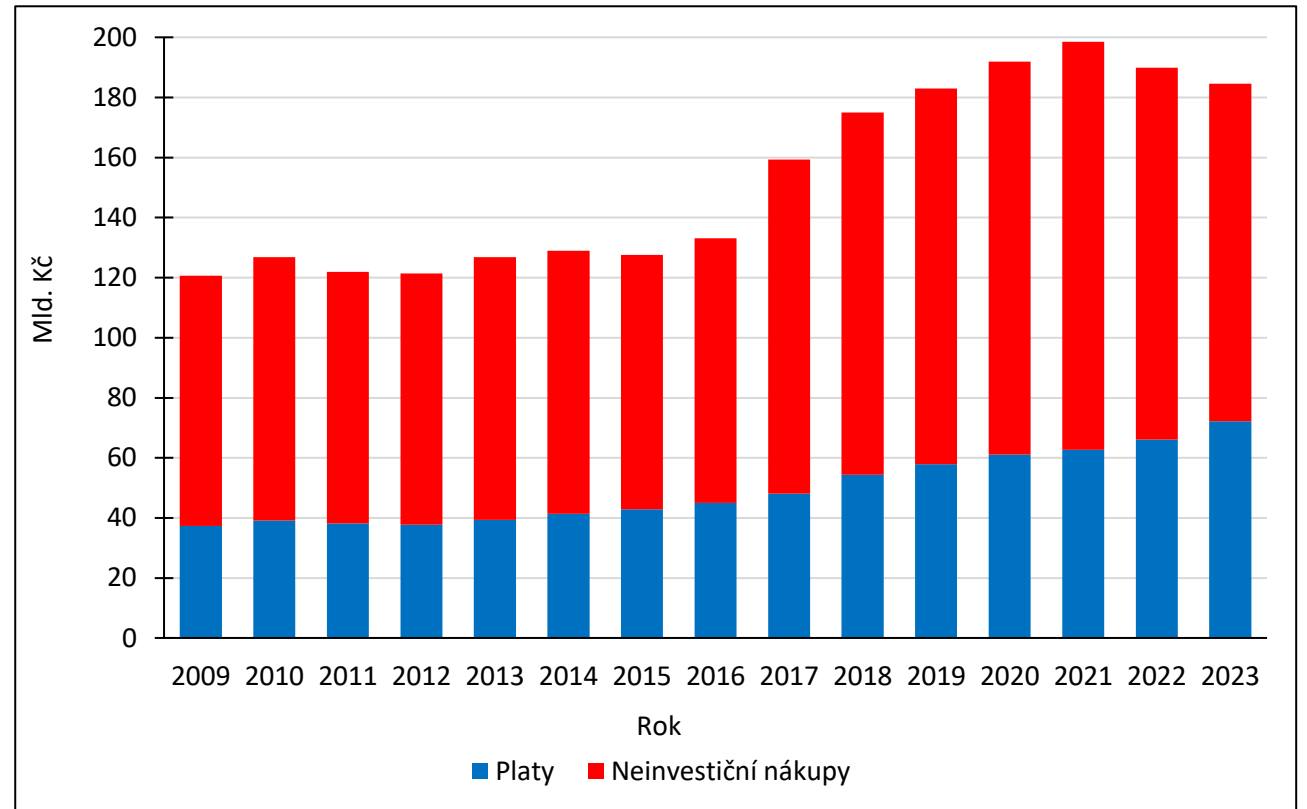
Počet zaměstnanců

- Zatímco růst počtu zaměstnanců ústřední vlády se v roce 2021 zastavil na 366 tisících, **místní samosprávy se každoročně rozrůstají cca o 2 % nových zaměstnanců.**
- Současně místním samosprávám rostou výdaje na platy, které v roce 2023 dosáhly 72,2 mld. Kč. Z toho obce 66,1 mld. Kč a kraje 6,1 mld. Kč.
- V současnosti zaměstnávají místní vlády přibližně 59 % všech zaměstnanců vládního sektoru.



Náklady na provoz

- Za provoz **obecních a krajských úřadů zaplatili daňoví poplatníci v roce 2023 přibližně 185 mld. Kč.**
- Nejvyšší náklady na provoz per capita mají nejmenší obce s méně než 100 obyvateli (26 695 Kč / obyvatele). S rostoucím počtem obyvatel obce náklady klesají a drobné navýšení nákladů na provoz per capita přináší až nutnost provozu dodatečných úřadů pro obce typu II a III.



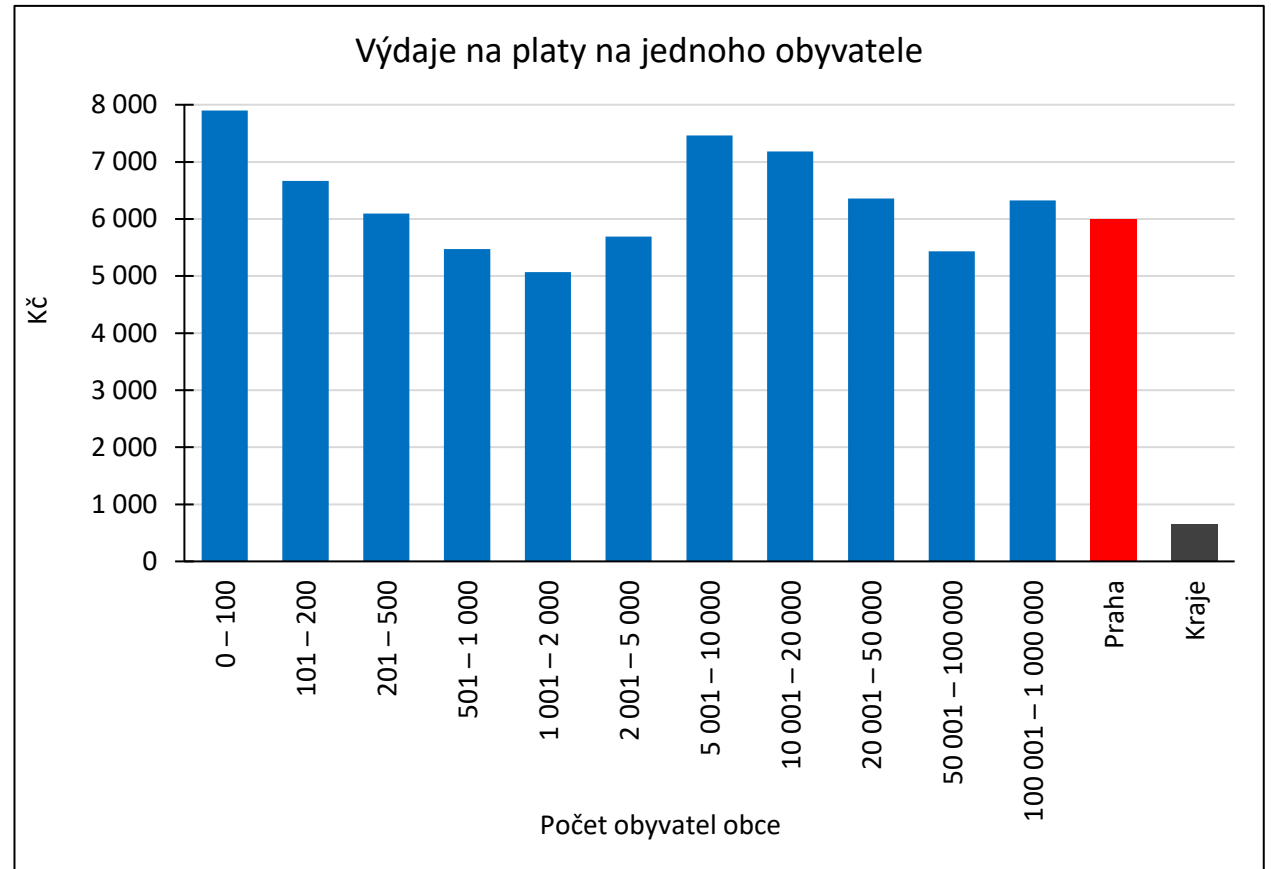
Náklady na provoz

- Za provoz obecních a krajských úřadů zaplatili daňoví poplatníci v roce 2023 přibližně 185 mld. Kč.
- Nejvyšší náklady na provoz na hlavu **mají nejmenší obce s méně než 100 obyvateli** (26 695 Kč / obyvatele). S rostoucím počtem obyvatel obce náklady klesají a drobné navýšení nákladů na provoz per capita přináší až nutnost provozu dodatečných úřadů pro obce typu II a III.

Počet obyvatel obce	Počet jednotek	Počet obyvatel	2023 Platy a související výdaje (mld. Kč)	2023 Platy a související výdaje na jednoho obyvatele (Kč)
0 – 100	397	28 569	0,2	7 900
101 – 200	969	143 933	1,0	6 669
201 – 500	1 988	658 132	4,0	6 093
501 – 1 000	1 380	980 630	5,4	5 472
1 001 – 2 000	793	1 105 207	5,6	5 072
2 001 – 5 000	448	1 342 457	7,6	5 689
5 001 – 10 000	148	1 009 180	7,5	7 460
10 001 – 20 000	68	947 318	6,8	7 184
20 001 – 50 000	44	1 270 692	8,1	6 356
50 001 – 100 000	13	914 026	5,0	5 435
100 001 – 1 000 000	5	1 070 059	6,8	6 326
Praha	1	1 357 326	8,1	5 992
Celkem obce	6 254	10 827 529	66,1	6 103
Celkem kraje	13	9 470 203	6,1	657
Celkem místní vlády	6 267	10 827 529	72,2	6 664

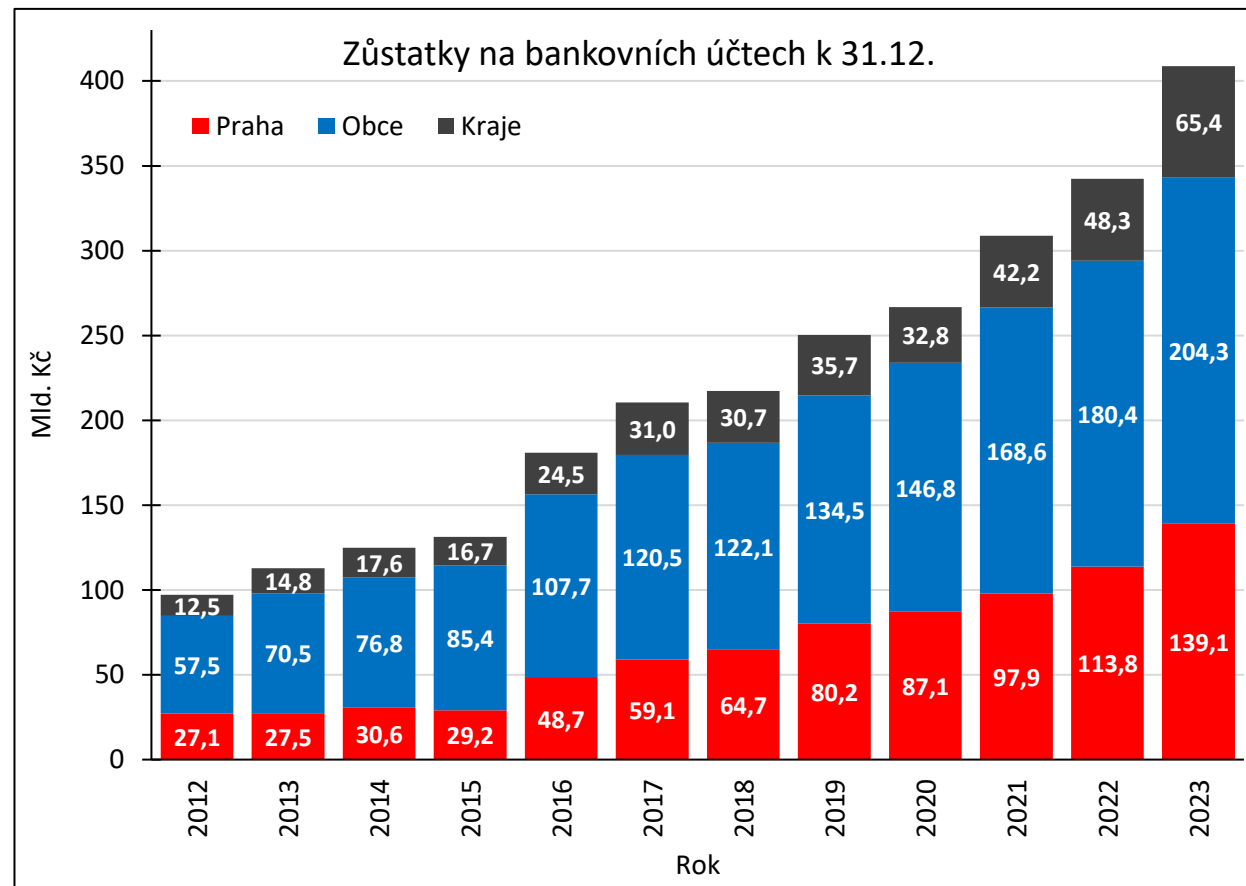
Náklady na provoz

- **Obce typu II (obce s pověřeným obecním úřadem)** vykonávají dodatečné agendy s provozem matričních a stavebních úřadů.
- **Obce typu III (obce s rozšířenou působností)** navíc vykonávají agendy evidence obyvatel, vydávání OP, CP a ŘP, vedení živnostenského rejstříku, evidenci motorových vozidel, provoz silničního správního úřadu, provoz dopravního úřadu atd.



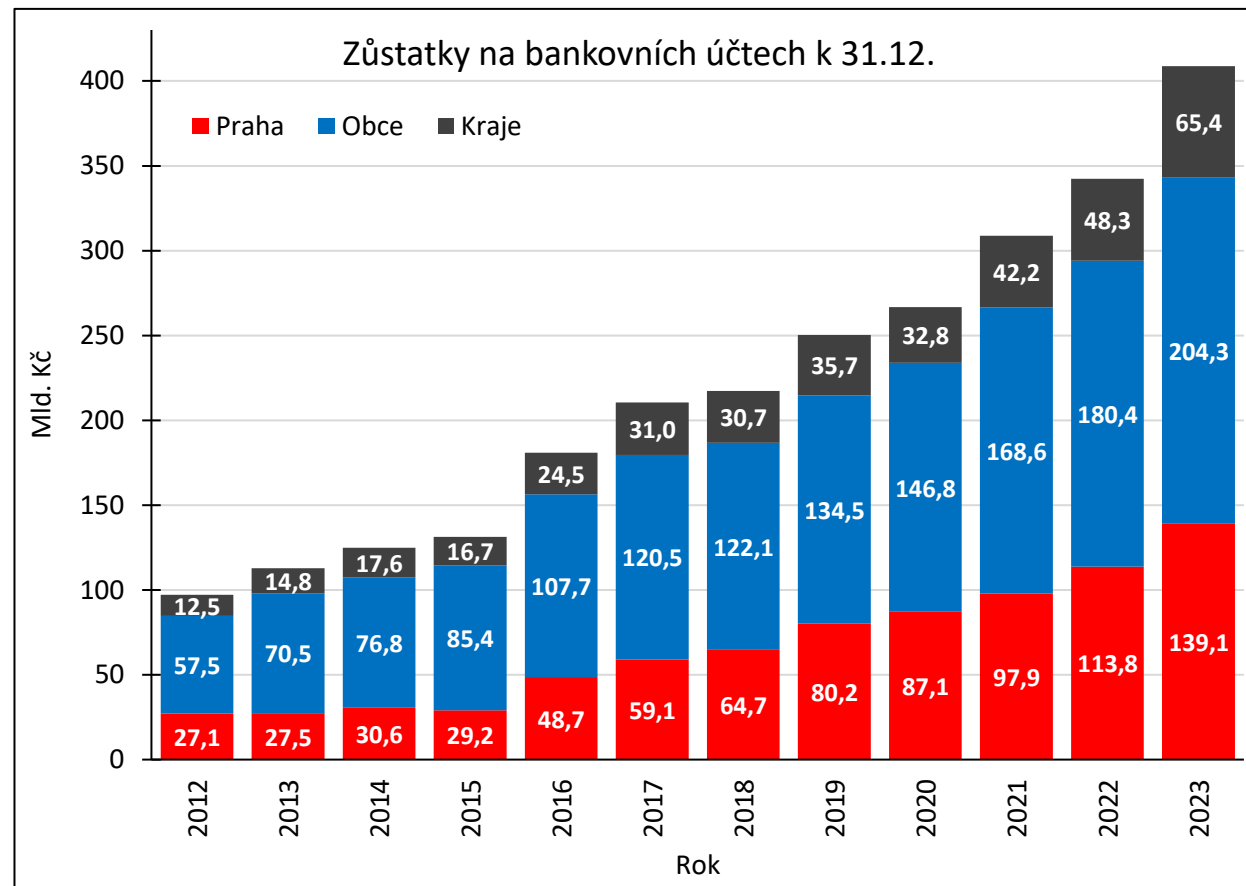
Volné zdroje

- K 31.12.2024 měly obce a kraje na svých bankovních účtech 408,8 mld. Kč. Za posledních 10 let toto číslo narostlo téměř čtyřnásobně. Bazický index HICP vzrostl za stejné období jen přibližně o 51 %.
- Ze 462 obcí a 13 krajů, které vyplnili PAP k 31.12.2023 drželo 453 obcí a 12 krajů nějakou část volných prostředků na běžném účtu ČNB (celkem 128,6 mld. Kč) a pouhých **6 obcí na termínovaném účtu (celkem 0,2 mld. Kč)**. Těchto **475 samospráv dohromady disponovalo 306,6 mld. Kč, což představuje 3/4 celkového objemu bankovních zůstatků všech obcí a krajů.**



Volné zdroje

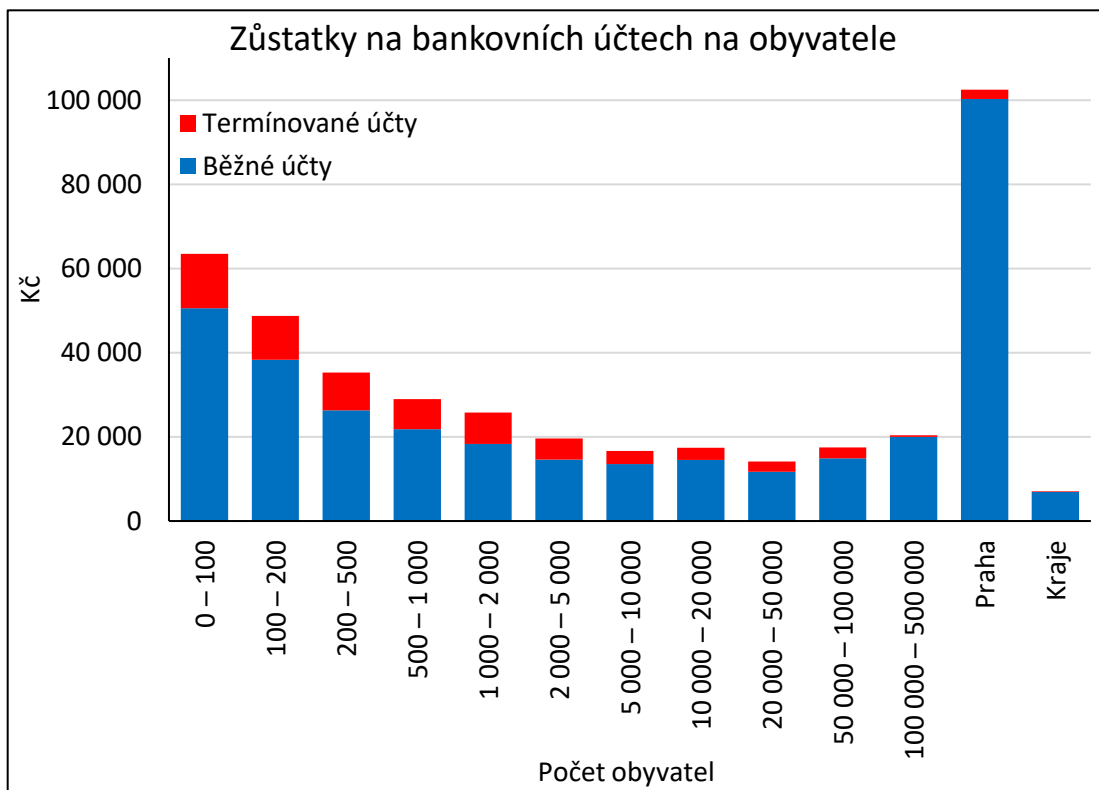
- K 31.12.2024 měly obce a kraje na svých bankovních účtech 408,8 mld. Kč. Za posledních 10 let toto číslo narostlo téměř čtyřnásobně. Bazický index HICP vzrostl za stejné období jen přibližně o 51 %.
- Ze 462 obcí a 13 krajů, které vyplnili PAP k 31.12.2023 drželo 453 obcí a 12 krajů nějakou část volných prostředků na běžném účtu ČNB (celkem 128,6 mld. Kč) a pouhých **6 obcí na termínovaném účtu (celkem 0,2 mld. Kč)**. Těchto **475 samospráv dohromady disponovalo 306,6 mld. Kč, což představuje 3/4 celkového objemu bankovních zůstatků všech obcí a krajů.**



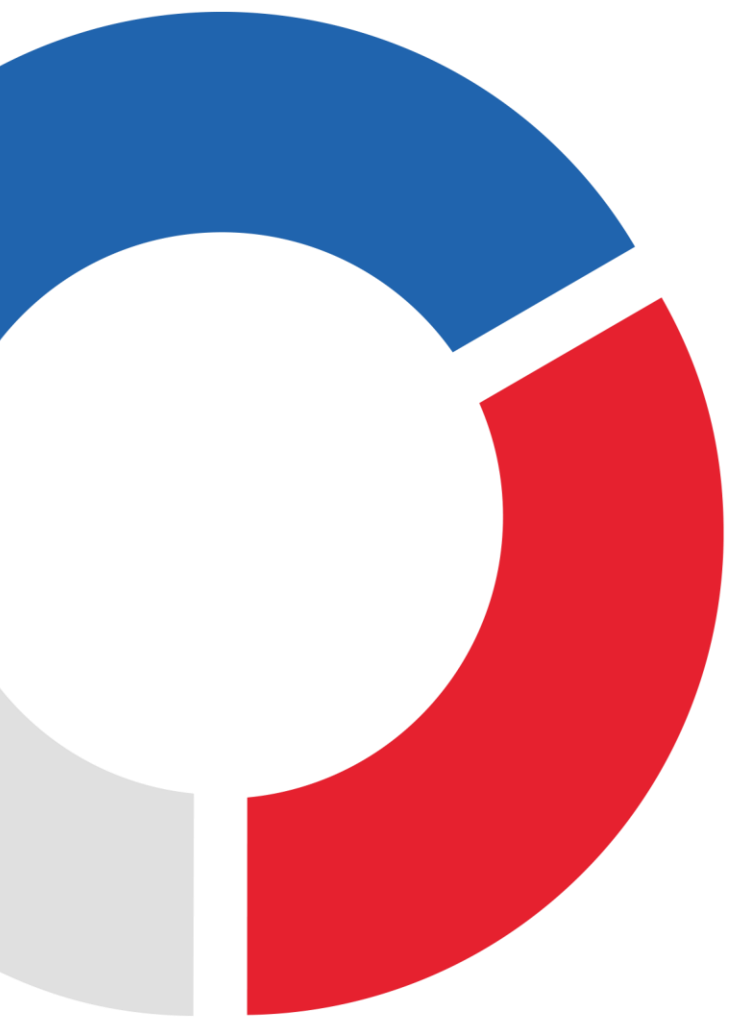
Peněžní plnění nahrazující úrok

	Sazba (p. a.)	Datum začátku účinnosti
Běžné účty	0,00 %	01.03.2014
Termínované vklady		
3 měsíce	5,00 %	10.10.2022
6 měsíců	4,80 %	05.01.2024
9 měsíců	4,50 %	05.01.2024
12 měsíců	4,00 %	24.04.2024
2 roky	3,50 %	24.04.2024
3 roky	3,50 %	24.04.2024
4 roky	3,50 %	24.04.2024
5 let	3,50 %	05.01.2024

Volné zdroje



Počet obyvatel obce	Počet jednotek	Počet obyvatel	2023 Bankovní účty celkem (mld. Kč)	2023 Běžné účty (mld. Kč)	2023 Termínované účty (mld. Kč)
0 – 100	397	28 569	1,8	1,4	0,4
101 – 200	969	143 933	7,0	5,5	1,5
201 – 500	1 988	658 132	23,2	17,3	5,9
501 – 1 000	1 380	980 630	28,4	21,4	7,0
1 001 – 2 000	793	1 105 207	28,5	20,3	8,2
2 001 – 5 000	448	1 342 457	26,3	19,6	6,7
5 001 – 10 000	148	1 009 180	16,8	13,7	3,1
10 001 – 20 000	68	947 318	16,5	13,8	2,7
20 001 – 50 000	44	1 270 692	18,0	14,9	3,1
50 001 – 100 000	13	914 026	16,0	13,6	2,4
100 001 – 1 000 000	5	1 070 059	21,8	21,4	0,3
Praha	1	1 357 326	139,1	136,1	2,9
Celkem obce	6 254	10 827 529	343,4	299,1	44,2
Celkem kraje	13	9 470 203	65,4	63,7	1,7
Celkem místní vlády	6 267	10 827 529	408,8	362,9	45,9



Děkuji za pozornost