



Národní investiční plány

V souvislosti se zveřejněním Národního investičního plánu České republiky 2020–2050¹ ze dne 16. prosince 2019 provedl Úřad Národní rozpočtové rady analýzu obdobných dokumentů zahraničních států a materiálů mezinárodních organizací, které se tomuto tématu věnují.

Je zřejmé, že přímá či nepřímá investiční aktivita je jedním z významných nástrojů hospodářské politiky pro podporu hospodářského růstu. Obecně uznávaným postupem v oblasti fiskálního řízení veřejného sektoru je tvorba investičního plánu, a to jak na centrální, tak na místní úrovni. K národním investičním plánům neexistuje universální přístup, především z důvodu rozdílnosti legislativních rámců upravujících procesy v oblasti veřejných financí, jakož i vzhledem k odlišnostem ve struktuře soustavy veřejných rozpočtů jednotlivých zemí. Investiční plán by podle Světové banky však měl obsahovat konkrétní projekty i obecný harmonogram a poskytovat spojení mezi strategickou vizí vládní instituce (ústřední či místní), jejím územním rozvojem a zdrojem financování (rozpočtem). Strategická vize by zpravidla měla obsahovat investiční potřeby a priority spojené s územním rozvojem.²

Časový rámec investičního plánu se v jednotlivých zemích liší. Zatímco v některých zemích (např. Francie, Velká Británie) bývají připravovány čtyřleté až pětileté plány (týkající se přibližně jednoho volebního období), jiné země připravují dlouhodobější, zhruba desetileté plány (např. Belgie, Irsko). Jednou z rolí národních investičních plánů by měla být koordinace investičních plánů mezi ústředními a místními vládními institucemi. Zvýšená koordinace by měla být doprovázena snížením informační asymetrie a transakčních nákladů a následným zvýšením efektivnosti a návratnosti veřejných investic.³

Dle zkušeností některých evropských zemí však problémy týkající se koordinace a nedostatečného sdílení informací napříč vládními úrovněmi přetrvávají, a to zejména ve fázi plánování. Například Španělsko se této překážce snaží předcházet pomocí formálních i neformálních konzultací s orgány místních či národních vládních institucí, problém však v tomto případě představuje absence jakékoliv ex-ante analýzy. Fáze implementace pak mohou negativně ovlivnit problémy spojené se zadáváním veřejných zakázek (např. nedostatek transparentnosti), které byly zaznamenány například v Rumunsku či Španělsku.⁴

Nedílnou součástí investičního plánu jsou dle Světové banky také rozpočty investičních projektů a identifikace zdrojů jejich financování. První rok investičního plánu by měl být propojen s rozpočtem pro daný fiskální rok a zbývající roky pak představují odhady budoucích potřeb financování z veřejných rozpočtů. Zdroje financování pro investiční plán mohou zahrnovat příjmy z vlastních zdrojů (státní rozpočet, rozpočty územních samosprávných celků), transfery z

¹ Více informací zde: <https://www.vlada.cz/cz/media-centrum/aktualne/zeme-budoucnosti-pro-11-milionu-lidi-178524/>

² Kaganova Olga, *Guidebook on Capital Investment Planning for Local Governments*, The World Bank, Washington, October 2011. Dostupné z: <https://openknowledge.worldbank.org/handle/10986/17394>

³ OECD, *Effective Public Investment Across Levels of Government: Implementing the Principles*, The Centre for Entrepreneurship, SMEs, Regions and Cities, 2019. Dostupné z: <https://www.oecd.org/effective-public-investment-toolkit/>

⁴ European Commission, *Report on Public Finances in EMU*, January 2018. Dostupné z: https://ec.europa.eu/info/publications/economy-finance/report-public-finances-emu-2017_en



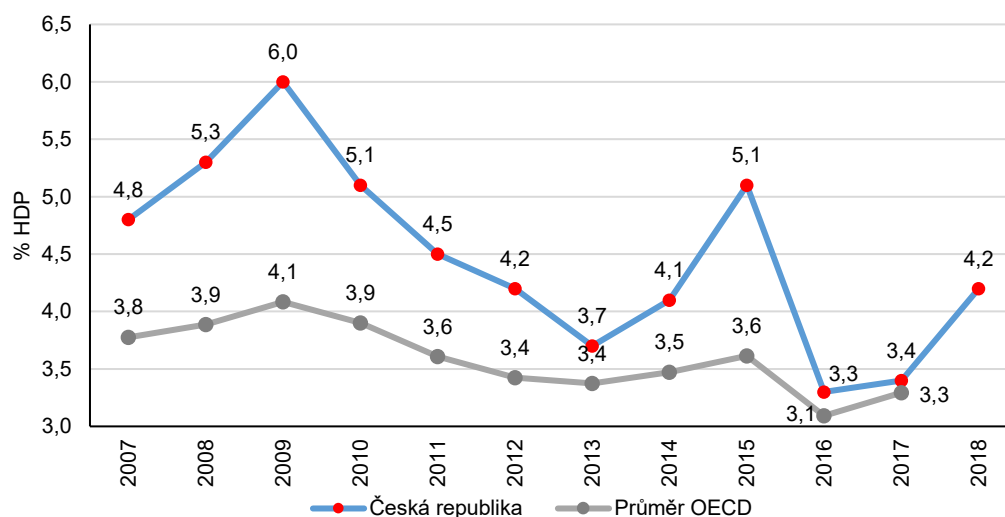


externích zdrojů (fondy EU), či dluhové financování. Investiční plány pak mohou zahrnovat (a v mnoha případech zahrnují) také investice soukromého sektoru, např. prostřednictvím partnerství soukromého a veřejného sektoru (PPP projekty).⁵

Každý investiční plán by kromě podrobné struktury a zdrojů financování měl dle Evropské komise obsahovat také ex-ante analýzu pravděpodobných dopadů investic na národní hospodářství, která by později měla být doplněna o ex-post evaluaci skutečných dopadů (*např. výstavba moderního dopravního uzlu může zvýšit hodnotu okolních nemovitostí i komerčních prostor či stimulovat další výstavbu soukromého sektoru a domácností, což může následně přispět ke zvýšení daňových příjmů*). Nedostatečné ex-post hodnocení je vnímáno jako problém především ve Francii, kde je na úrovni místních vládních institucí pouze dobrovolné.⁶

Důvodem vzniku mnoha investičních plánů je mimo jiné nízká úroveň veřejných investic v pokrizovém období. V zemích OECD stále zůstává poměr veřejných investic k HDP pod úroveň roku 2008 a současná úroveň nestačí k uspokojení investičních potřeb, zejména v oblasti infrastruktury.⁷ Jak je patrné z grafu 1, vývoj veřejných investic v České republice kopíruje trend zemí OECD. S výjimkou let 2014 a především 2015, kdy docházelo k dočerpávání evropských dotací v rámci konce programového období EU, se od roku 2010 podíl veřejných investic na HDP každoročně snižoval až do roku 2016. Od roku 2017 lze pozorovat mírný nárůst, relativní výše veřejných investic však ani v České republice stále nedosahuje předkrizových hodnot.⁸

Graf 1 Tvorba hrubého fixního kapitálu sektoru vládních institucí



Zdroj: Eurostat, OECD, vlastní výpočty

⁵ Kaganova Olga, *Guidebook on Capital Investment Planning for Local Governments*, The World Bank, Washington, October 2011. Dostupné z: <https://openknowledge.worldbank.org/handle/10986/17394>

⁶ European Commission, *Report on Public Finances in EMU*, January 2018. Dostupné z: https://ec.europa.eu/info/publications/economy-finance/report-public-finances-emu-2017_en

⁷ OECD, *Effective Public Investment Across Levels of Government: Implementing the Principles*, The Centre for Entrepreneurship, SMEs, Regions and Cities, 2019. Dostupné z: <https://www.oecd.org/effective-public-investment-toolkit/>

⁸ Ve srovnání s průměrem vyspělých zemí OECD je ČR stále rozvíjející se ekonomikou s nižší ekonomickou výkonností a vyšší potřebou investic, což vysvětluje vyšší poměr investic k HDP v celém sledovaném období.





Příloha:

Příklady investičních plánů z evropských zemí

V mnoha evropských zemích již mají s určitou obdobou národních investičních plánů své zkušenosti. Následující text představuje příklady čtyř aktuálních národních investičních plánů.

Nejčastější výzvou v současných národních investičních plánech ve vybraných evropských zemích je digitalizace veřejného sektoru, kybernetická bezpečnost, či vzdělávání v digitální a IT oblasti. Další oblast, které je věnována pozornost napříč zeměmi, je životní prostředí (zelená energie či uhlíková neutralita). V neposlední řadě je pak v aktuálních investičních plánech kladen důraz na zaměstnanost a regionální rozvoj.

- **Belgie – The National Pact for Strategic Investment**

- o Cílem paktu je do roku 2030 investovat 150 mld. eur (32,6 % HDP, ročně 2,7 % HDP⁹) do projektů za účasti soukromého i veřejného sektoru.
- o Obsahuje šest složek:
 - digitální přechod,
 - kybernetická bezpečnost, vzdělávání (v digitální oblasti),
 - zdravotní péče (digitalizace dat),
 - energie,
 - mobilita.
- o Zdroj: <https://www.npsi-pnis.be/nl>

- **Francie – The Big Investment Plan 2018–2022**

- o Investiční plán v hodnotě 57 mld. eur (2,4 % HDP, ročně 0,6 % HDP⁹).
- o Obsahuje 4 hlavní výzvy:
 - uhlíková neutralita (20 mld.),
 - přístup k zaměstnanosti (15 mld.),
 - konkurenceschopnost prostřednictvím inovací (13 mld.),
 - digitalizace státu (9 mld.).
- o Zdroj: <https://www.gouvernement.fr/en/the-big-investment-plan-2018-2022>

- **Irsko – National Development Plan 2018–2027**

- o Investice v hodnotě přibližně 116 mld. eur (35,8 % HDP, ročně 3,5 % HDP⁹).
- o Cílem je udržování a vytváření pracovních míst s vhodným regionálním rozvojem, reforma veřejných investic spolu se silnější koordinací odvětvových strategií a důslednějším výběrem a hodnocením projektů.
- o Zdroj: <https://www.gov.ie/en/policy-information/07e507-national-development-plan-2018-2027/>

- **Velká Británie – National Infrastructure Delivery Plan 2016–2021**

- o Investice v hodnotě 483 mld. liber (22,5 % HDP, ročně 4,5 % HDP⁹).
- o Více než 600 infrastrukturních projektů.
- o Vláda se zavázala k investici 100 mld. GBP do sociální infrastruktury (školy, nemocnice, věznice).
- o Zdroj: <https://www.gov.uk/government/publications/national-infrastructure-delivery-plan-2016-to-2021>

⁹ Vztaženo k HDP roku 2018 v běžných cenách; zdroj: Eurostat

